

# ANTIKVARISK FÖRUNDERSÖKNING

Biografen Park Teatern  
Humlegården 17



*(Foto Göran Jonsson 2001)*

# STOCKHOLMS BYGGNADSANTIKVARIER AB

Fastighetsbeteckning:	<b>Humlegården 17</b>
Namn / Gatadress:	Biografen Park, Sturegatan 18
Kommun:	Stockholm
Byggnadsnämndens Dnr.:	2002-06631-571

## Antikvarisk förundersökning

2002-08-27

### Antikvarisk förundersökning biografen Park Teatern, Humlegården 17, Stockholm

Stockholms Byggnadsantikvarier har på uppdrag av Paul Lundin, Park Sturegatan Restaurang AB, utfört en antikvarisk förundersökning för biografen Park. Arbetet har innefattat genomgång och sammanställning av arkivmaterial, besiktning på plats samt en bedömning av byggnadens kulturhistoriska värde.

Arbetet är utfört av Eva-Lotta Erlingsson, Stockholms Byggnadsantikvarier AB. I arbetet har också Sofia Bruto och Staffan Hansing, Stockholms Byggnadsantikvarier, deltagit.

*Eva-Lotta Erlingsson*  
Byggnadsantikvarie

# Sammanfattning

## Kulturhistoriska värden

Park har främst ett mycket stort *arkitekturhistoriskt* och *arkitektoniskt värde* och till dessa värden kommer också ett *kontinuitetsvärde*. Dessa värden är starkt kopplade till funktionen som biograf, eftersom utformningen av lokalen är helt avhängig dess användning. Sammantaget förstärks dessa värden av att biografen är ovanlig i dag då den är så *väl bevarad* och dessutom *sällsynt* i sin egenskap av singelbiograf. Inredningen uppvisar också en hantverksmässig *kvalitet* som är svår att uppbringa i dag.

## Kvaliteter att ta tillvara

Park bör i första hand användas som biograf eftersom lokalen är utformad för denna funktion och dessutom har så höga kulturhistoriska värden knutna till utformningen. Den ursprungliga planlösningen och inredning bör bevaras så intakt som möjligt i foajéerna, gångarna till salongen och i salongen. Nya rum och funktioner bör läggas i källaren, utrymmen vid nödutgången och i andra biutrymmen. Kring scenen och i foajéerna bör inga större förändringar ske. Eventuella nya funktioner och rum bör inrättas på ett varsamt sätt och vara reversibla så att funktionen som biograf är lätt att återställa. Utformningen av nya tillägg bör anpassas efter ursprunglig planlösning och inredning men också vara avläsbara som nya tillägg i biografen.

## Historik

Biografen Park Teatern är uppförd 1941 efter ritningar av arkitekten Björn Hedvall. Byggherre var Humlegården No 17 u.p.a. genom Harald Linder och byggmästare var Skånska Cementgjuteriet. Inredningen kom från NK. Biografen uppfördes av samma ägare som Ri-teatrarna. 1983 arrenderades Park av Europa Film och 1985 tog SF över driften. Björn Hedvall (1889-1982) var en framstående arkitekt som ritat ett stort antal bostäder men också industrier, skolor och kyrkor. Han ritade också ca 20 biografier och räknas som en av de mest framstående biografarkitekten i landet. Biografen är huvudsakligen väl bevarad. Större förändringar som skett är att scenen breddades 1953 för att anpassas till cinemascope, nya stolar har tillkommit liksom en ny godisdisk i foajén.

## Byggnadsbeskrivning

Byggnaden är sex våningar hög med indragen takvåning och neonförsedd baldakin över hela bottenvåningen. I biografens foajé sluttar det randiga marmorklädda golvet ner mot salongens parkett och en svängd trappa leder ner till källaren och till övre foajén med ingång till läktaren. I foajén finns en kassakur i javateak, spegelklädda väggar och madrasserade dörrar. I salongen är väggarna klädda med italiensk valnöt och kring scenen sitter en ljusramp bakom tunga bladformade glas från Orrefors. Inredningen är huvudsakligen mycket väl bevarad och representerar en bekväm och ombonad funktionalism där formkänsla och äkta material samverkar.

## Kulturhistoriska värden

Efter en sammanvägd bedömning har vi kommit fram till att Park främst har mycket höga *arkitektoniska* och *arkitekturhistoriska värden* och till dessa värden kommer också ett *kontinuitetsvärde*. Dessa värden är också starkt kopplade till funktionen som biograf, eftersom utformningen av lokalen är helt avhängig dess användning.

Sammantaget förstärks dessa värden av att biografen är ovanlig i dag då den är så *väl bevarad* och dessutom *sällsynt* i sin egenskap av singelbiograf. Inredningen uppvisar också en hantverksmässig *kvalitet* som är svår att uppbringa i dag. Kort sagt, Park Teatern är juvel bland biografen som bör behandlas med respekt och omsorg.

Biografens ursprungliga funktion och utformning är av störst kulturhistoriskt värde. Få förändringar har skett och de är i regel inte så kulturhistoriskt intressanta att de är värda att bevara. Undantaget är den förändring som skedde 1953 då scenen förändrades på ett varsamt sätt för att anpassas till ett bredare filmformat, cinemascope.

### Bakgrund

Park Teaterns höga *arkitektoniska värde* ligger i upplevelsen av hela biografen och dess utformning som just biograf. Kompositionen av material, formgivningen, de sneda linjerna kring kassakuren och i foajéerna samt den eleganta salongen med den ovanliga scenomfattningen, takets gradänger med indirekt ljus och de trappstegsformade sidoläktarna. Allt andas tidigt 1940-tal och är ett exempel på det eleganta och ombonade ideal som dominerade biografarkitekturen då. Även fasadens ljusreklam med baldakinen, den höga stapeln och skylten i taknivå bidrar till värdet. Till denna formmässiga skönhet kan läggas inredningens höga standard både vad gäller hantverket och materialen.

Parks *arkitekturhistoriska värden* utgörs bland annat av biografen är så väl bevarad både vad gäller planlösning och inredning. Biografen är också ett tydligt exempel på tidens mjukare och mer dekorativa funktionalism. Av historiskt intresse är också att biografen är skapad av Björn Hedvall, vår mest produktive biografarkitekt och även ansedd som en av de skickligaste. Park Teatern är representativ för hans ideal och i dag den mest väl bevarad av Hedvalls biografen.

Genom den långa och obrutna funktionen som biograf, 61 år, har biografen ett *kontinuitetsvärde* som en mötesplats för många Stockholmare.

## Kvaliteter att ta tillvara

**För att ta tillvara och skydda de kulturhistoriska värdena som byggnaden har bör följande hänsyn tas vid vård, underhåll och renovering av byggnaden.**

### Sammanfattning

Park bör i första hand användas som biograf eftersom lokalen är utformad för denna funktion och dessutom har så höga kulturhistoriska värden knutna till utformningen. Den ursprungliga planlösningen och inredning bör bevaras så intakt som möjligt i foajéerna, gångarna till salongen och i salongen. Nya rum och funktioner bör läggas i källaren, utrymmen vid nödutgången och i andra biutrymmen. Kring scenen och i foajéerna bör inga större förändringar ske. Eventuella nya funktioner och rum bör inrättas på ett varsamt sätt och vara reversibla så att funktionen som biograf är lätt att återställa. Utformningen av nya tillägg bör anpassas efter ursprunglig planlösning och inredning men också vara avläsbara som nya tillägg i biografen.

### Användning

- I första hand bör lokalen få behålla sin ursprungliga funktion, biograf.
- I andra hand en annan verksamhet som inte kräver större förändringar av foajéer och salong.
- 

### Exteriör

#### Huvudingången

- *Baldakinen* med neonrören bör bevaras och renoveras varsamt. Den inre delen av baldakinen har i dag infällda spotlights. Finns det möjlighet kan ursprunglig blom- och bladslingrande neon återställas efter äldre fotografier.
- Övrig *neonbelysning* bör bevaras. Den höga stapeln som sträcker sig ut med hela fasaden och avslutas med texten Park TEATERN är ursprunglig. PARK-skyltarna baldakinens kortsidor och över dörrarna är senare liksom Ri- och SF-skyltarna på stapeln.
- *Väggarna och pelaren* har ej ursprunglig panelklädsel. Blir det aktuellt att byta bör man undersöka om ytorna kan återställas efter äldre fotografier. Här har till exempel suttit en list av karosseripanel ovanför dörrarna som på övriga delar av fasaden. Ursprungliga skyltskåp kan eventuellt återställas och åter användas.
- *Dörrarna* är av aluminium. Blir det aktuellt att byta bör de göras av trä som kopior av de ursprungliga enligt äldre fotografier.

### Norra utgången

- *Dörrpartiet* med listen av karosseripanel bör bevaras och renoveras varsamt.
- *Väggen*. Den marmorklädda väggen bevaras och renoveras varsamt.



Norra utgången har bevarade dörrpartier och den listen av karosseripanel. Entrén kan tjäna som förebild vid en eventuell rekonstruktion av biografens huvudentré. (SBA 465-24)

### Interiör

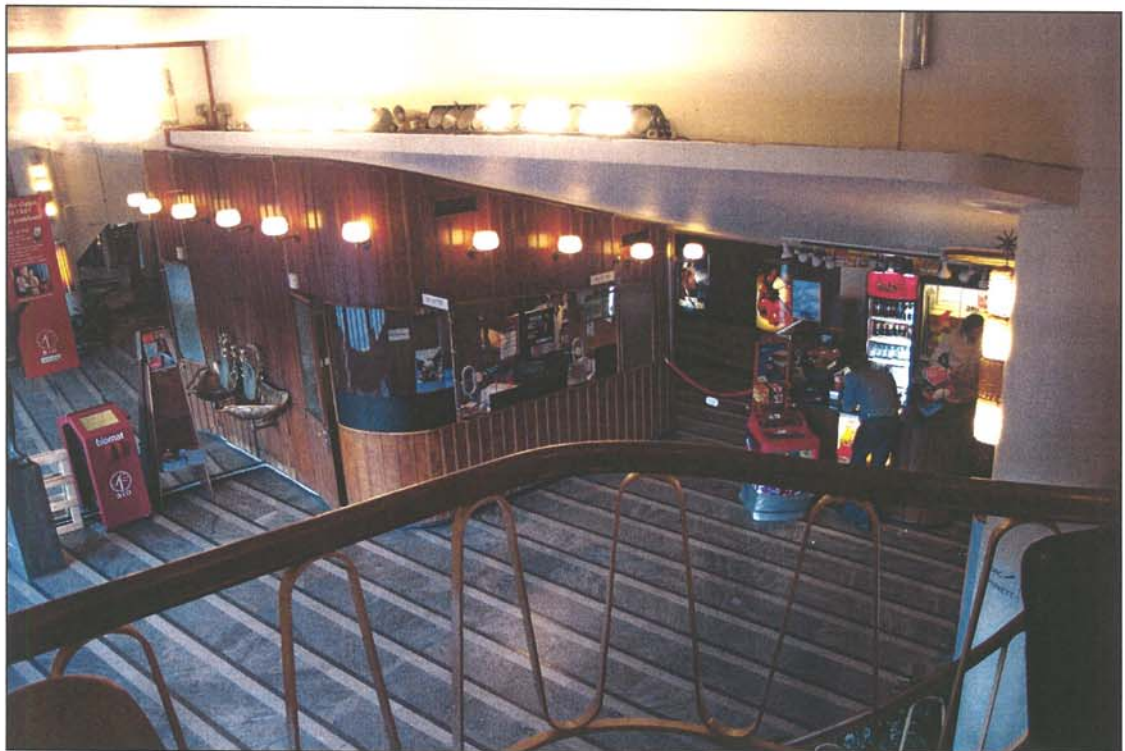
#### Källaren

- *Planlösningen*. Vid behov bör nya funktioner kunna läggas i källarplanet.
- *Golv*. Stengolv på toaletter och i hallen utanför bör bevaras.
- *Trappan och trappräcket* bevaras och renoveras varsamt.
- *Inredningen* i källaren är relativt sent tillkommen och har inga kulturhistoriska kvaliteter. Det är positivt om utrymmet där personalrummen finns i dag åter blir garderob.
- *Dörr*. Den fanerade dörren till utrymningsvägen bör bevaras och renoveras varsamt.

#### Nedre Foajén

- *Planlösningen*. Ursprunglig planlösning bör bevaras i sin helhet utan nya tillägg.
- *Stengolven* i foajén, sittplatsen till höger och i trapporna och bevaras och renoveras varsamt.
- *Spegelväggen* till vänster i entrén samt speglarna i fonden och taket vid gångarna till salongen bör bevaras och renoveras varsamt. Finns behov ses monteringen av speglarna över. Ny monterings bör ske med kramlor av samma typ som ursprungliga. Spegelväggen bakom godisdisken bör återställas om disken tas bort.

- *Spegelväggen och taket* vid sittplatsen till höger om entrén kan bevaras likt ovan eller tas bort och ytan åter putsas och målas. Ytterväggen med panel och speglar på dörrarna till ursprungliga skyltskåp kan återställas.
- *Putsad vägg* ovanför entrédörrarna har ursprungligen varit mörkblå och kan åter målas i denna kulör efter färgprov.
- Den vitmålade *stoppade väggen* vid källartrappan bevaras och renoveras varsamt. Ursprunglig färgsättning kan undersökas och eventuellt återställas.
- *Taket* är huvudsakligen putsat och ljust målat och bör bevara samma struktur och renoveras varsamt.
- *Trappan och trappräcket* bör bevaras och renoveras varsamt.
- *Kassan* med glasade dörrar och den teakklädda väggen i vänstra gången till salongen bör bevaras i sin helhet och renoveras varsamt.
- *Godisdissen* har inget kulturhistoriskt värde och kan tas bort.
- *Dörrar*. De madrasserade dörrarna till salongen bör bevaras och renoveras varsamt.
- *Dricksvattenfontänen* bör bevaras och renoveras varsamt.
- *Klockan* på vänstra spegelväggen bör återställas. Urverket finns enligt Göran Jonsson, biografmaskinist, på Rigoletto för lagning.
- *Armaturer*. Samtliga äldre lampor bör behållas och renoveras varsamt. Till dessa hör den avlånga glaslampan på pelaren, takplafonden, bladformade glaslampor på spegelväggen vid sittplatsen, lampetterna på kassakuren och taklampan vid källarnedgången.



Foajéns planlösning och ursprungliga inredning bör bevaras i sin helhet.  
(Foto Göran Jonsson)

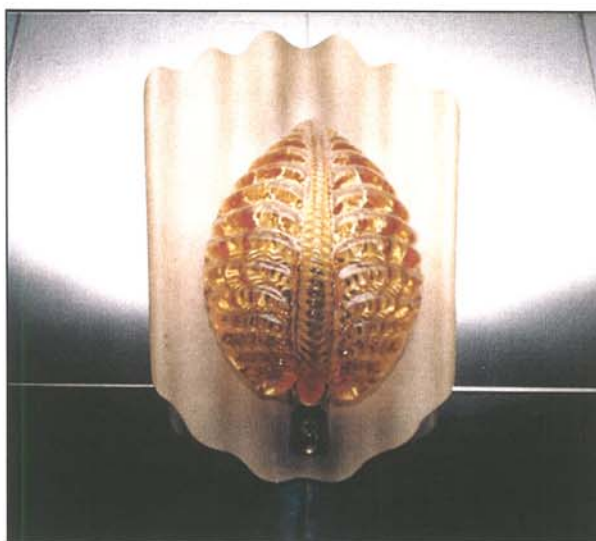
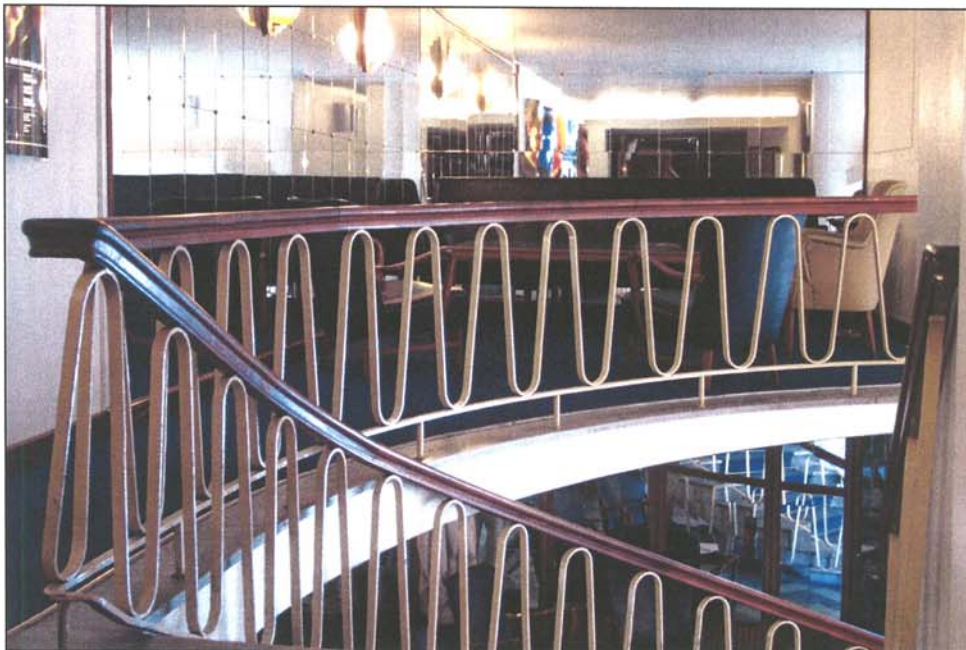


Några ursprungliga inredningsdetaljer i nedre foajén som bör bevaras: Takplafonden, dricksvattenfontänen och lampetten på pelaren. (Foto överst Göran Jonsson därefter SBA 464-4, 464-14)



## Övre foajén

- *Planlösningen* bör bevaras.
- *Golvet* är täckt med heltäckningsmatta men det ligger ett stengolv under som kan tas fram och renoveras varsamt.
- *Spegelväggen* kan bevaras och renoveras varsamt. Dock har väggarna ursprungligen varit putsade och målade mörkblått vilket också kan återställas efter färgprov.
- *Putsade väggar* bevaras och målas.
- *Trappan och trappräcket* bevaras och renoveras varsamt.
- *Dörr*. Den madrasserade dörren till läktaren bevaras och renoveras varsamt.
- *Lampetterna* i form av glasblad på en veckad skiva bevaras och renoveras varsamt.
- *Ljusrampen* med glasskivor över dörren till läktaren bör bevaras.



Övre foajén med sittplats, trappräcke och lampett.  
(Foto överst Göran Jonsson och nederst SBA 464-23)

### Salongen - parkett

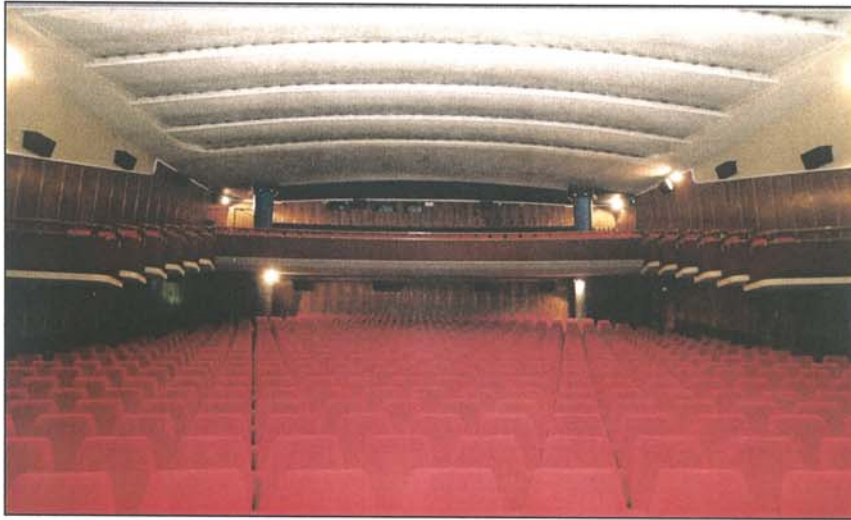
- *Planlösningen.* Salongens planlösning, rymd och takhöjd bör bevaras.
- *Panel.* Väggarna är klädda med panel av italiensk valnöt och rödbok vilken bör bevaras och renoveras varsamt. *Handledare* av trä vid trapporna bevaras.
- *Putsade väggar* ovanför panelen bör behålla samma ytbehandling samt rengöras och målas om i ursprunglig färg efter färgprov.
- *Taket* med dess utformning, ytbehandling och belysning bör bevaras och renoveras varsamt. Efter rengöring bör det målas i ursprunglig färg efter färgprov.
- *Dörrarna* till nödutgångarna bör bevaras och renoveras varsamt.
- *Prosceniet.* Glasutsmyckningen med belysningen kring prosceniet, ridån av blå sammet och scenkanten klädd med karosseripanel bör bevaras och renoveras varsamt.
- *Ljusrampen* med glasskivor längst bak under läktaren bevaras.
- *Stolarna* har inget kulturhistoriskt värde och kan tas bort.
- *Högtalarna* på väggarna samt *ledningsdragningsarna* till dessa är okänsligt placerade och ledningarna lyser vita. De breda vinröda *handledarna* med belysning i gångarna fram mot scenen är inte heller anpassade och bör tas bort.

### Salongen - läktaren

- *Planlösningen.* Läktarens planlösning, rymd och takhöjd bör bevaras.
- *Väggarna* är klädda med samma slags panel som på parkett och bör bevaras och renoveras varsamt.
- *Läktarbarriären* även vid sidoläktarna med klädsel och räcken bör bevaras och renoveras varsamt. Läktarna bör inte byggas om eller förlängas.
- *Utrymningsdörren* bevaras och renoveras varsamt.
- *Stolarna* har inget kulturhistoriskt värde och kan tas bort.



Scenen med ljusrampen och glasutsmyckningen från Orrefors bör bevaras.  
(Foto Göran Jonsson)



Salongen mot läktaren med väggpanel och gradånger i taket. Den böljande scenkanten, detalj av glasblad kring scenöppningen. Foto SBA 465-5, 465-2, 464-20)

**Maskinrummet**

- Maskinrummets placering bör bevaras.

**Nya installationer, ventilation, eldragningar**

- Är det aktuellt att försörja lokalerna med ytterligare ventilation bör den göras så varsamt som möjligt och i samråd med antikvarie.
- Alla nya synliga eldragningar i salong och foajéer bör ske varsamt och anpassas till väggfärgen eller knackas in och putsas över.

**Principer för nya rum och funktioner**

- *Reversibelt.* Förändringar bör vara reversibla så att funktionen som biograf är lätt att återställa.
- *Var?* Eventuella nya funktioner bör i första hand förläggas i källaren, utrymmen vid nödutgången från parkett och andra biutrymmen. Kring scenen och i foajéerna bör inga större förändringar ske.
- *Anpassat men avläsbart.* Nya funktioner och rum inrättas på ett varsamt sätt. Utformningen bör anpassas efter ursprunglig planlösning och inredning men också vara avläsbara som nya tillägg i biografen.

# Kulturhistoriskt skydd

## **Plan- och bygglagen**

Byggnaden är enligt Stockholms Stadsmuseums värdering särskilt värdefull från historisk, kulturhistorisk, miljömässig och konstnärlig synpunkt (grönmarkerad i Stadsmuseets karta för kulturhistorisk klassificering). Ändringar av en sådan byggnad skall enligt kap. 3:10 PBL utföras varsamt så att byggnadens karaktärsdrag beaktas och dess byggnadstekniska, historiska, kulturhistoriska, miljömässiga och konstnärliga värden tas till vara. Enligt kap. 3:12 PBL får byggnaden inte heller förvanskas.

Enligt kap 3 kap 13 § PBL skall byggnaden underhållas så att dess särart bevaras. Underhållet ska anpassas till byggnadens värde från historisk, kulturhistorisk, miljömässig och konstnärlig synpunkt samt till omgivningens karaktär.

## **Kulturminneslagen, byggnadsminne**

1993 väcktes fråga om byggnadsminnesförklaring av Park enligt Kulturminneslagen. Länsstyrelsen utredde frågan och tog fram förslag till skyddsföreskrifter. Riksantikvarieämbetet och Stockholms stadsmuseum tillstyrkte. På grund av för höga ersättningsanspråk avgjordes aldrig frågan. Frågan om byggnadsminnesförklaring har ännu är inte avslutats.

## **Planer**

Nuvarande detaljplan är från 1940 och innehåller inga kulturhistoriska skyddsbestämmelser för fastigheten.

## **Riksintresse**

Fastigheten ligger inte inom riksintresseområde.

## **Fornlämningsområde**

Fastigheten ligger inte inom fornlämningsområde.

## Historik

Byggnaden uppfördes 1941-42 efter ritningar av arkitekt Björn Hedvall med medhjälpare ingenjör John Berglund. Byggherre var Humlegården No 17 u.p.a. genom Harald Linder och byggmästare var Skånska Cementgjuteriet. Inredningen kom NK: inredningsavdelning. På tomten låg ett bostadshus från 1873 som revs. Invigningen skedde den 21 november 1941 med filmen Lady Hamilton av Alexander Koda med Vivien Leigh och Laurence Olivier.

Biografen uppfördes av samma ägare som Ri-teatrarna, en kedja med flera biografer som hade etablerat sig kring 1930 och drevs av ett bolag med namn Parkteatern AB. 1983 arrenderades Park av Europa Film och 1985 tog SF över driften.

Björn Hedvall (1889-1982) var en framstående arkitekt som ritat ett stort antal bostäder men också industrier, skolor och kyrkor. Till detta kom ett tjugotal biografer i landet där han stod för utformningen och inredningen in i minsta detalj. Förutom Park har han till exempel också ritat Lyran på Sveavägen 77 (nu konferenslokal), Royal på Kungsgatan 37 och Grand på Sveavägen 45. Han räknas som en av de mest framstående biografarkitekterna i landet.



Tusen och en natt gick upp på Park i januari 1944. På bilden syns ursprungliga skyltskåp tydligt. (Foto från Göran Jonsson)

Byggnaden uppfördes i sex våningar med indragen takvåning och från början var biografen inte planerad utan utrymmet var avsett för skyddsrum och utställningslokaler. Ett krav var att biografen skulle 920 platser vilket medförde att bakre delen av salongen och läktaren fick placeras under sjuvåningshuset. Därmed blev foajén relativt liten. Ursprungligen hade biografen 925 platser. Övriga våningar innehöll bostäder och praktikvåningar, huvudsakligen för tandläkare och läkare.

### Förändringar

- 1953 breddades duken för cinemascope, ett bredare filmformat, vilket innebar vissa förändringar kring duken. Nuvarande svängda panelklädda front kan ha tillkommit eller byggts om då och antalet platser minskade.
- före 1954. Spegelglasväggarna vid sittplatserna i foajéerna tillkom.
- 1980-90-tal tillkom nuvarande stolar. I dag 707 platser. I samband med det tillkom nuvarande heltäckningsmattor och den sekundära handledaren i salongen.
- Kring 1990 förändrades huvudentrén genom ny brunmålade panel, nya skyltskåp och nya dörrar. Skyltningen har också förändrats tidigare.
- 1991 SF- och RI- skyltarna sattes upp vid den höga neonstapeln. Likaså tillkom nuvarande PARK-skyltar på baldakinen.
- 1992 ny dörr togs upp från övre foajén till maskinrummet
- 1990-tal försvann de större skyltskåpen av trä på glasväggen i nedre foajén och på putsväggen i övre foajén.
- 1990-talet tillkom nuvarande godisdisk.
- 1998 nuvarande personalrum tillkom i källaren.
- Baldakinen har kvar sina raka neonrör men neonslingorna närmast dörrarna som likande blommor och blad och var utförda i flera olika färger har ersatts med spotlights.



Parkteatern 1941, från vykort. (Foto från Göran Jonsson)

# Beskrivning

## Exteriör

Gatufasaden är slätputsad och målad gröngrå. Fönstren är av T-posttyp. På våning 1 trappa sitter släta omfattningar av sten kring fönstren. Taket är täckt med plåt. I bottenvåningen ligger från vänster till höger: biografens nödutgång, en frisørsalong, entrén till byggnadens bostads- och praktikerdel, biografens indragna huvudentré med fyra dörrpar och längst till höger en uppsättning moderna skyltskåp. Byggnadens bottenplan har bevarats med ursprungliga dörrpartier och en krönande list av karosseripanel förutom vid biografens huvudentré. Sockeln är klädd med ljus marmor. Dörren till bostads- och praktikerdelen är ursprunglig av trä med en omfattning av slät och krysshämrad kalksten. Biografens entré har nya dörrar av brun aluminium. Väggarna är klädda med brunmålad panel och skyltskåpen är nya. Över hela bottenvåningen löper en baldakin med ursprungliga raka neonrör. Neonstapeln som når taket och taks skylten är också ursprunglig medan övriga skyltar tillkommit senare.



Gatufasaden.  
(SBA 466-6)





Biografens huvudentré med utbytt panel och nya dörrpartier. Ursprungligen satt det små skyltskåp på pelaren. (SBA 466-2)

Biografens nödutgång med bevarade fänerade dörrar och list av karosseripanel. (SBA 466-7)

## Interiör

### Källaren

I källaren låg ursprungligen garderoben samt dam- och herrtoaletter. Garderoben är i dag helt bortbyggd och i stället ligger här personal- och städtrum. Golvet är täckt med ljus marmor och väggarna är putsade. På toaletterna ligger också ett ursprungligt golv av ljus marmor i kvadrater. Kaklet är ljusbrunt med blommor och inte ursprungligt.



I stället för personalrum låg här ursprungligen garderoben, översta bilden. Trappan upp till foajén och dörrar till toaletterna. SBA 465-22, 465-23)

## Fojén

Från gatan sluttar golvet ner mot salongen. Taket i inre delen av foajén sluttar också ner mot salongen vilket skapar ett speciellt sug ner mot salongen. Spegel på väggar och tak gör att den ganska nätta foajén känns större. Spegelarna bidrar också till den lätt illusorisk känsla som uppstår av avsaknaden av vertikala linjer.

Golvet är belagt med marmor, grön, svart och vit i ett randigt mönster. På sittplatsen till höger ligger marmor i samma kulörer fast i ett rutmönster. Väggen till vänster är spegelklädd från golv till tak. Vid gångarna till salongen är väggarna och en del av det sluttande taket spegelklädd. Vid sittplatsen till höger är väggar och tak klädda med speglar vilket har tillkommit lite senare på 1940- eller 50-talet. I rundeln framför källartrappan är väggarna madrasserade och vitmålade. Taket är putsat och ljust målat. Dörrarna till salongen är pardörrar, madrasserade och klädda med svart skinnimitation.

Trappan till källaren och till övre foajén har sättsteg av grå marmor och plansteg av ljus marmor. Trappträcket är av platta järnband, vitmålade och med en handledare av fennissat trä.

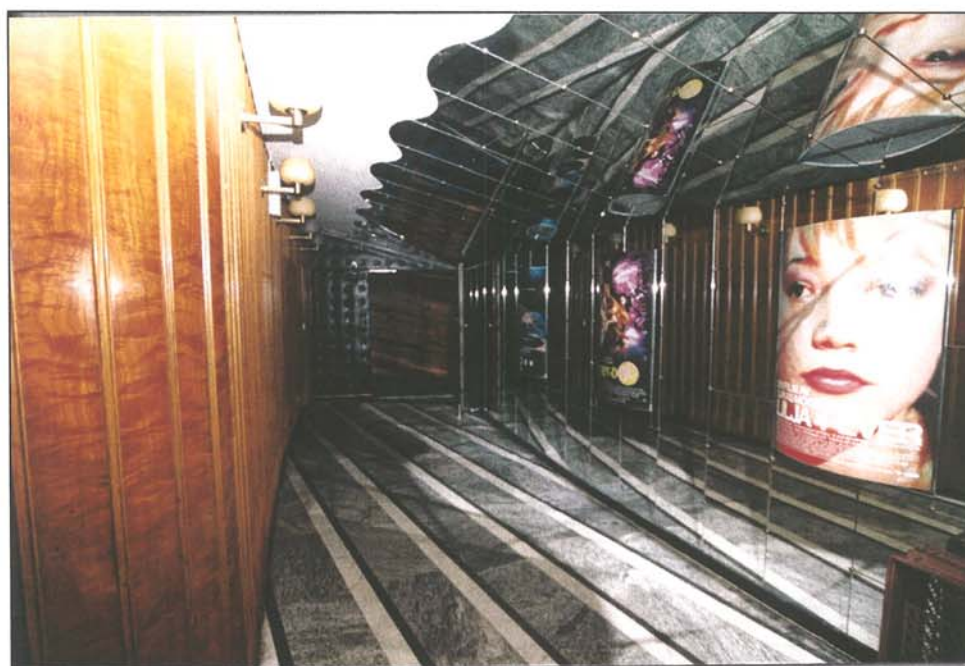
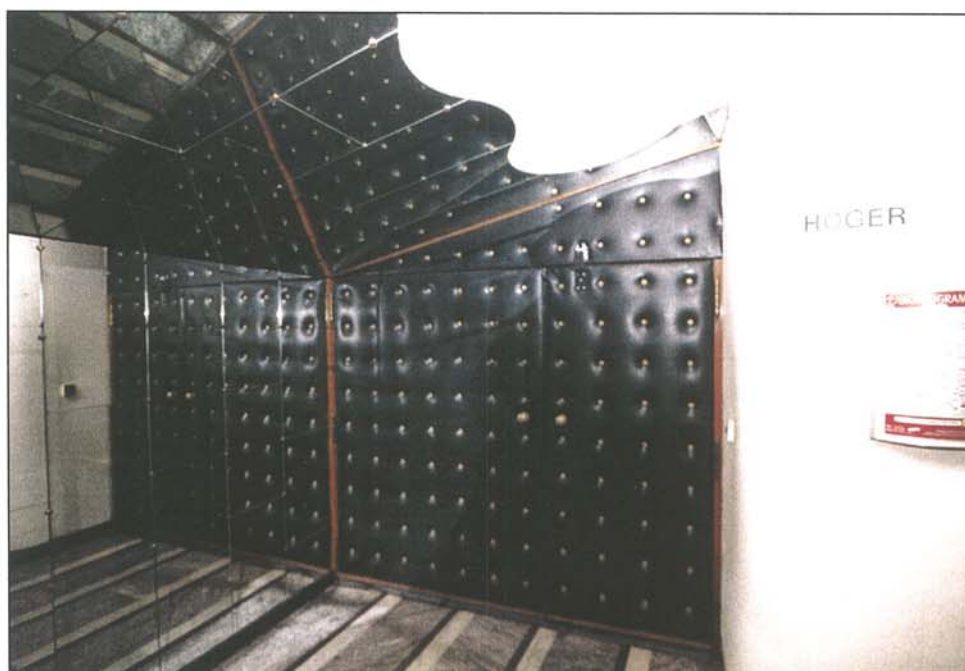
Rummet domineras av en kassakur klädd med javateak. Den har rundade hörn och sträcker sig utmed hela vänstra väggen till vänstra ingången till salongen. På den finns ursprungliga lampetter och utfällbara skyltar över luckorna. Till kassan finns en väl inpassad dörr med glas mitt emot huvudentrén till biografen. Det finns ytterligare en dörr, idag igensatt, som ledde in till två telefonhytter. Mitt emot entrédörrarna står också en modernare godisdisk mot spegelväggen.

I foajén finns flera speciella inredningsdetaljer såsom den avlånga lampetten på pelaren och den runda platta taklampan. På den vänstra takhöga spegelväggen finns också rester kvar efter en ursprunglig klocka, i dag ersatt av en enkel väggklocka innanför de bevarade siffermarkörerna. I hörnet vid kassakuren finns en unik dricksvattenfontän av mässingsplåt och glas, den liksom övrig inredning designad av arkitekten Björn Hedvall. Foajéns två blomlåder av trä är också ursprungliga.

I foajén står också två skulpturer. Skulpturen till vänster vid entrén föreställer en yngling med fiol i grönpatinerad brons och den heter Folkvisan och är gjord av Eric Grate. I hörnet vid sittplatsen finns en marmorskulptur föreställande en kvinna, märkt Joh. Niklas Byström 1783-1873 (troligen).



Glasväggen, kassakuren samt det randiga stengolvet och trappan tillhör ursprunglig inredning medan den mindre godisdisen och glasväggarna vid sittplatserna är senare tillkomna. (SBA 461-1 och nederst Göran Jonsson)



Överst det madrasserade dörrparet till salongens parkett, högra ingången.  
Nederst vänstra gången till salongens parkett där kassakurens panelklädda vägg  
fortsätter och dörrarna är av samma typ som ovan. (SBA 464-11, 464-12)



Den madrasserade väggen vid nedgången tillkällartrappan. (SBA 464-10)

### Övre foajén

I övre foajén finns också en sittplats med spegelklädda väggar. Också dessa är senare tillkomna, kanske på 1950-talet. På spegelväggen sitter två lampetter i form av löv på en veckad bakgrund. Väggarna var ursprungligen mörkblått målade. Golvet är täckt med heltäckningsmatta men det ligger ett stengolv under. Väggarna är putsade och dörren till läktaren madrasserad med svart skinnimitation. Ovanför dörren sitter en ljusramp med glasskivor. En dörr till maskinrummet tillkom på 1990-talet.



Övre foajén vars väggar kläddes med speglar på 1940-50-talet. (SBA 464-22)

## Salongen

Salongens golv sluttar ner mot duken. Golven är i gångarna täckta med heltäckningsmatta och i bänkkvarteren med plastmatta vilket tillkom kring 1990 då också nuvarande stolar kom på plats. Väggarna är under läktarna och nedtill vid scenen klädda med slät panel av italiensk valnöt och rödbok. Däröver är väggarna putsade och senast målade 1989. Taket är veckat och består av gradängar med dolda lampor som ger en indirekt belysning. Väggen runt scenen är också putsad och ljust målad. Kring scenöppningen sitter ett originellt arrangemang; glödlampor dolda av stora gulfärgade glasblad från Orrefors, vars sammanlagda vik är ca 600 kg, omger öppningen. Scenkanten är relativt låg och har en böljande profil som är något utåtställd upptill och klädd med karosseripanel. Ursprungligen hade biografen två ridåer, en silverfärgad längst in och en mörkblå utanför varav endast den mörkblå finns kvar i dag. Scenöppningen breddades och scenkanten ändrades något i samband med införandet av ett bredare filmformat 1953, cinemascope.

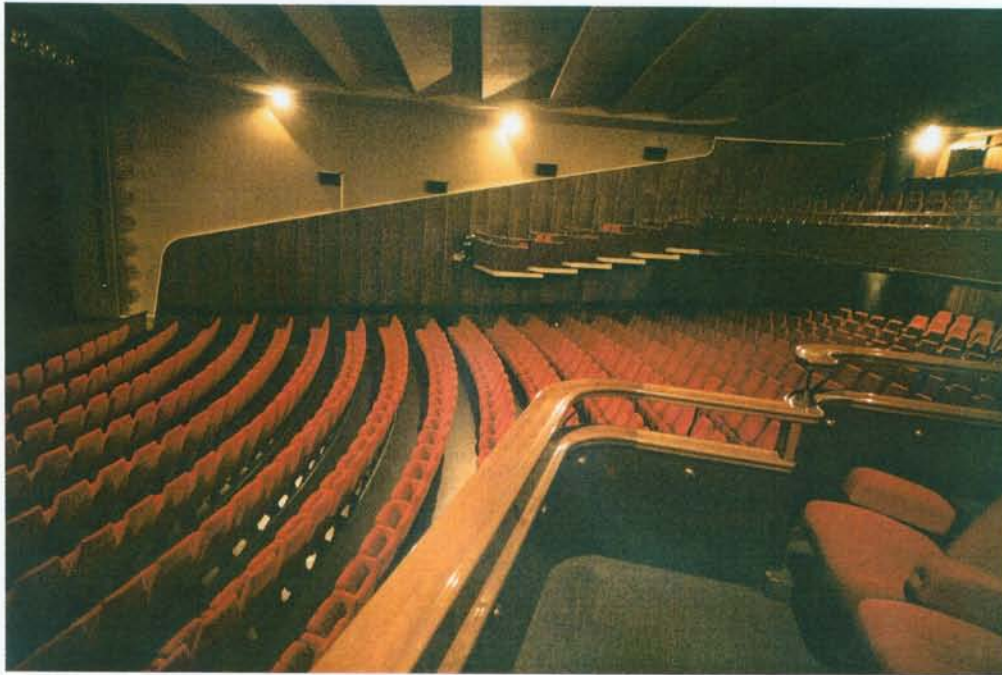


Scenen  
fotograferad  
från  
läktaren.

Läktarens  
främre  
barriär med  
den vänstra  
sidoläktaren  
längst bort.  
(Foto Göran  
Jonsson)

### Läktaren

Läktaren har två avdelningar med en barriär emellan. Golven är i gångarna täckta med heltäckningsmatta och i bänkkvarteren med plastmatta. Väggarna är både på långsidorna och vid maskinrummet klädda med panel likt salongen och taket är putsat och ljust gråbeige förutom längst bak där det är mörkblått. Pelarna har samma kulör. Läktaren fortsätter i två sidoläktare som trappas av neråt. Läktarbarriären är invändigt klädd med ett brunmålat skivmaterial med stora dekorativa mässingsknoppar och utvändigt stoppad och klädd med ett ursprungligt mörkt brunrött tyg. Ett räcke av trä hålls upp av svängda mässingsstänger.



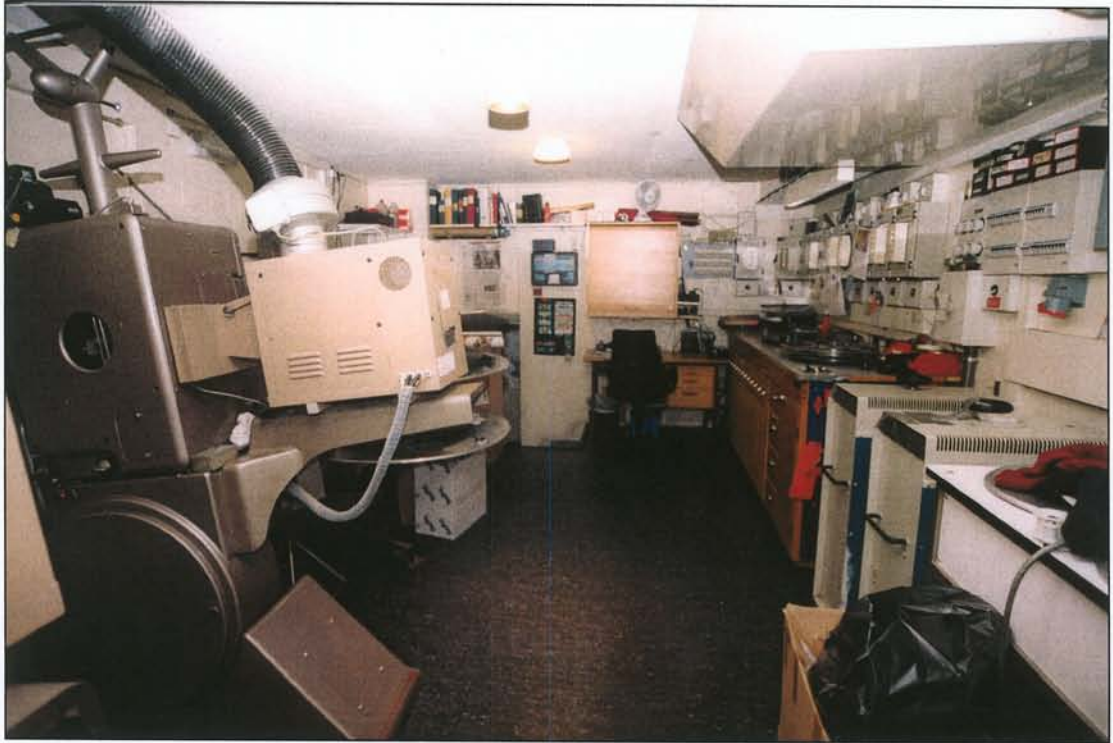
Salongen  
fotograferad från  
vänstra sidoläktaren.  
(SBA 465-15)

Läktaren är indelad i  
två avdelningar med  
en avdelande barriär.  
(SBA 465-11)



### Maskinrummet

Maskinrummet har en enkel utformning med matta på golvet samt putsade väggar och tak. Här finns två projektorer. Ursprunglig trappa och dörr till utgången via gården finns kvar.



Maskinrummet med en av projektorerna. (SBA 465-19)

## Källor och litteratur

### Otryckta källor

#### Arkiv

Stadsbyggnadskontoret, Centrala expeditionen och arkivet  
Stockholms Stadsmuseum, Faktarummet  
Länsstyrelsen i Stockholms län, miljö och planeringsavdelningen, Kulturmiljöenheten  
Stiftelsen Svenska Filminstitutet, bildarkivet

#### Intervju och fotografier

Göran Jonsson, biografmaskinist på Park sedan 1984.  
Paula Mendelowitz, salong Hair Pearl, Sturegatan 18.

### Tryckta källor

Berglund, Kurt, Stockholms alla biografer: ett stycke Stockholmshistoria från 90-tal till 90-tal, 1993  
Biografbladet 1941  
Biografen (Utställningskatalog från Arkitekturmuseet i Stockholm), 1989.  
Biografägaren 1941  
Byggmästaren 1942 nr 8  
Furberg, Kjell, Svenska biografer, 2000

# Bilaga 1

Äldre fotografier



Biografen 1969. (Foto från Paula Mendelowitz)



Fotograf 1961. (Foto: Nils Palm, Malmö)



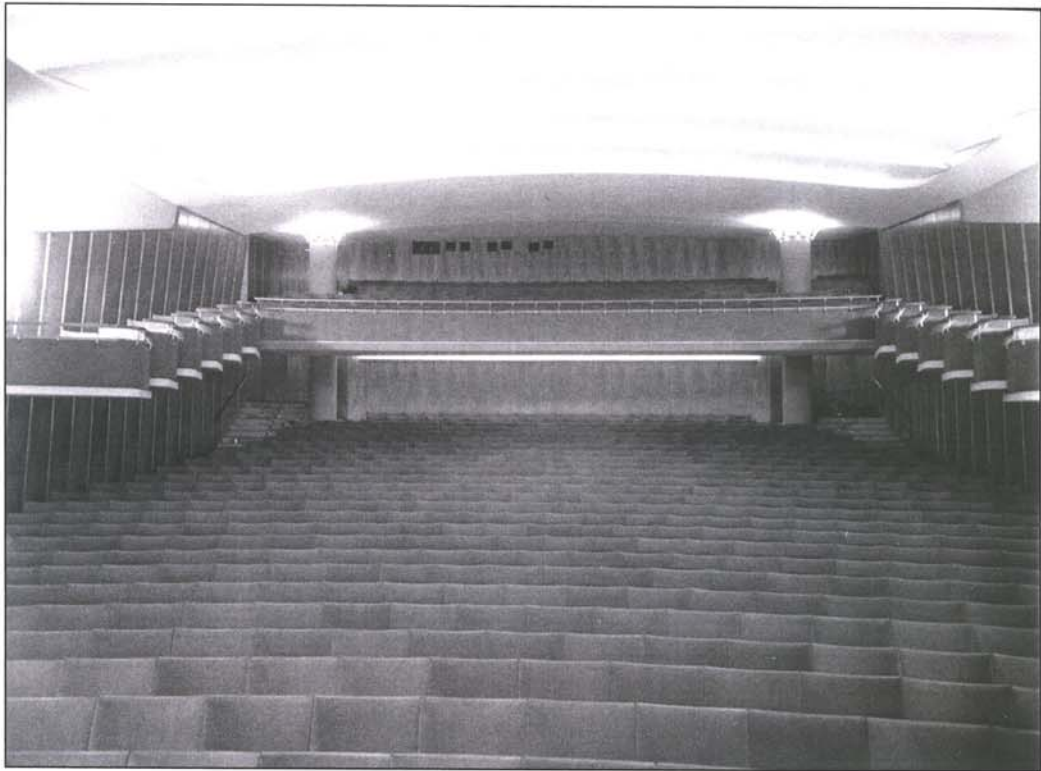
Fotograf 1961. (Foto: Nils Palm, Malmö)



Fotograf: [Name] och [Name]



Bilderna 1741 (före och efter den stora ombyggnaden)



Fotograf: Arkitektbyrå (1950) (Foto: Arkitektbyrå)



Örn Engblom 1947. (Foto: Erik Olsson, Svenska)



Haldenström 1941. (Foto: Erik Olsson, Svenska)



## Bilaga 2

### Äldre ritningar

Ritningar från Stadsbyggnadskontoret, Centrala expeditionen och arkivet.

1941 Källarplan

1941 Bottenplan

1941 Läktarplan

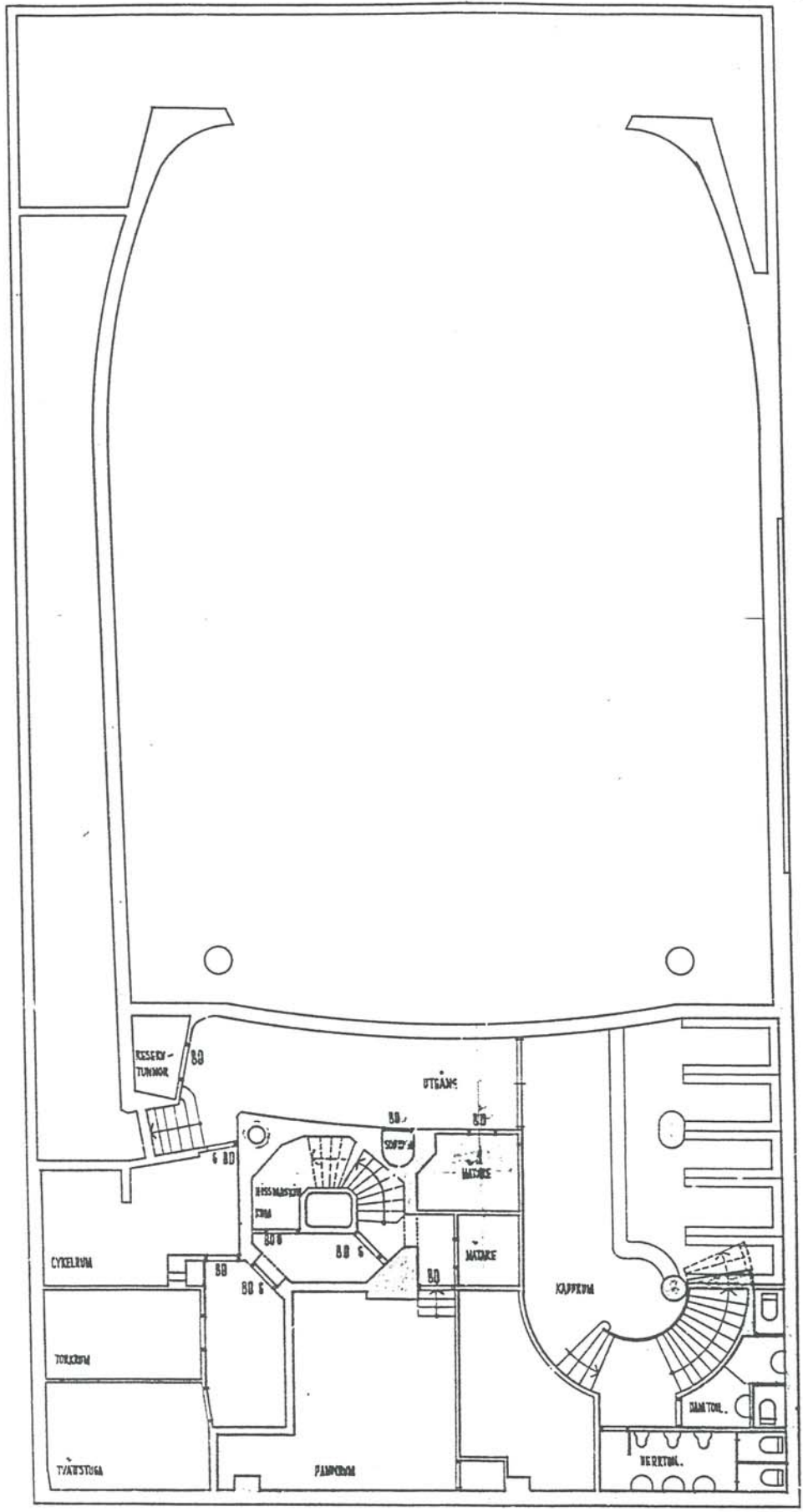
1941 Sektion

1941 Gatufasad

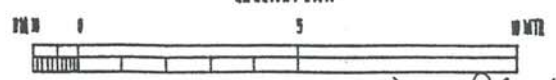
1953 Bottenplan, ändring av scenomfattning

1953 Sektion, ändring av scenomfattning

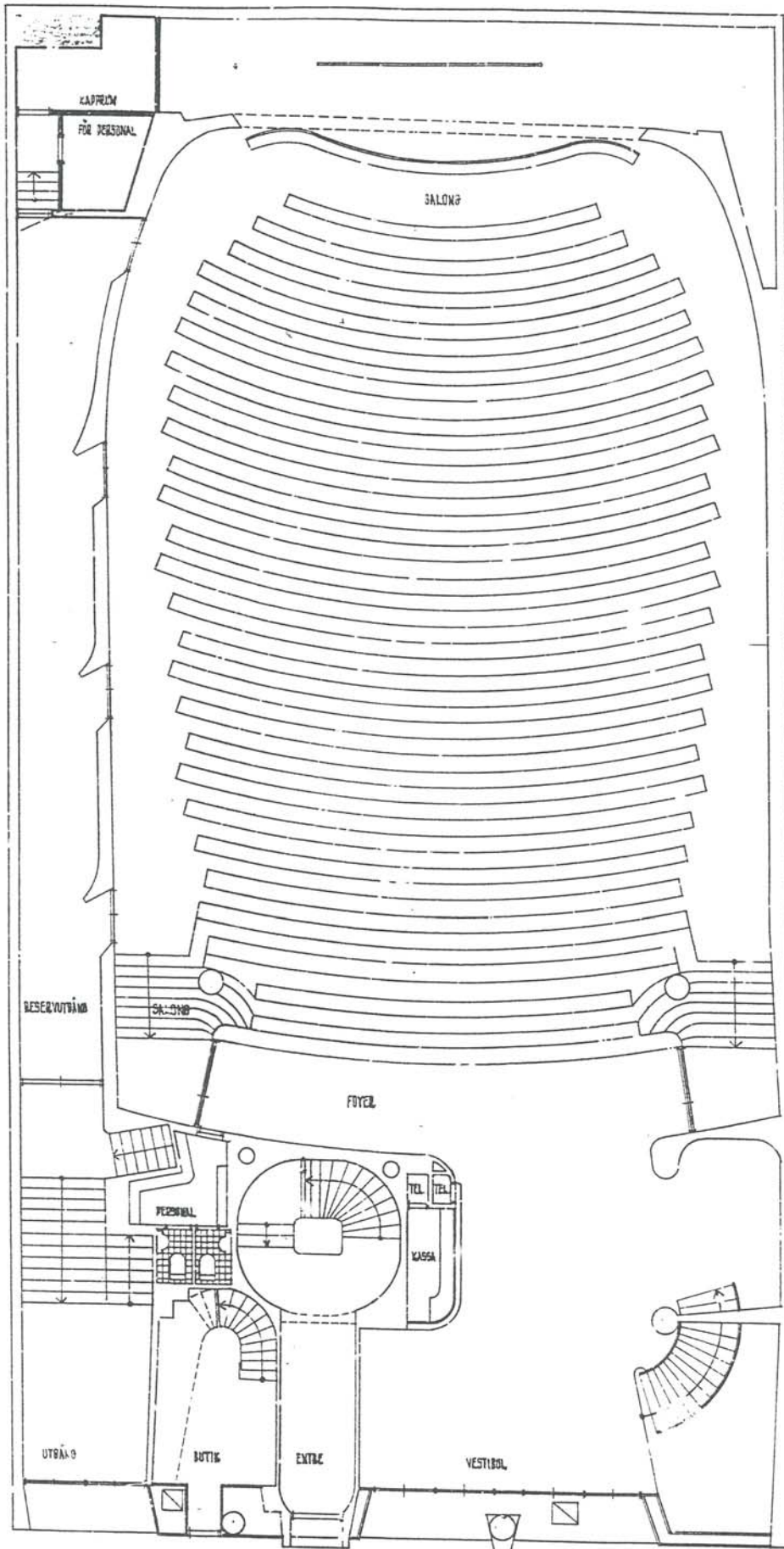
*Gunnar Westberg*



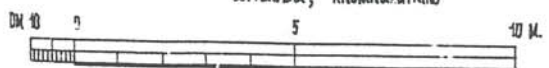
KVARTERET HUMLEGÅRDEN N: 17  
KÄLLARPLAN



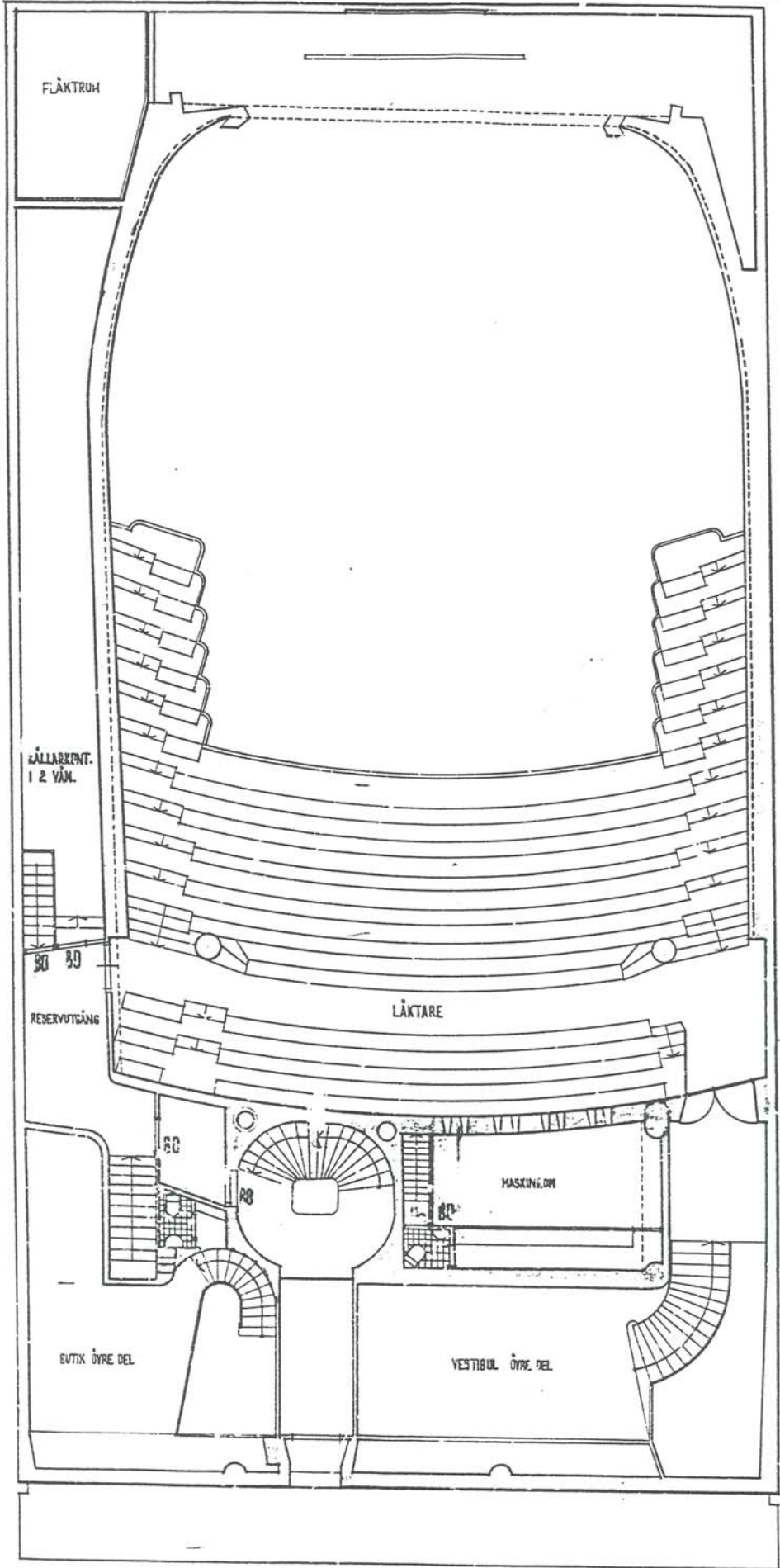
*P. J. Paschall*



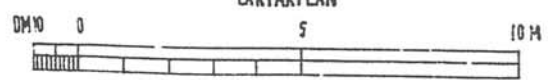
KVARTERET HUMLEGÅRDEN N: 17  
 BOTTENLÅX, ÄNDRINGSRITNING



*Gunnar Westberg*

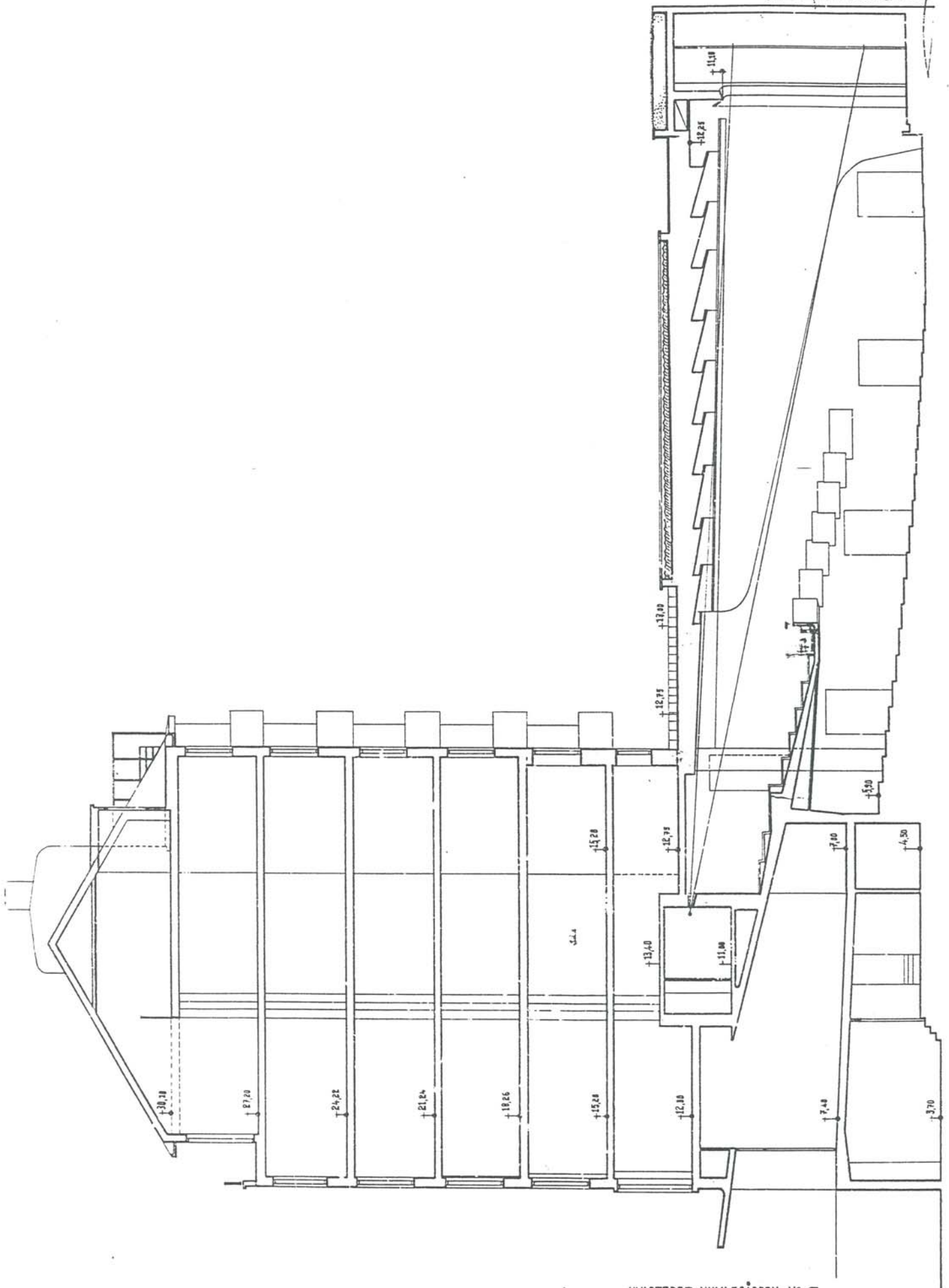


KVARTERET HUMLEGÅRDEN NO 17  
LÅKTARPLAN

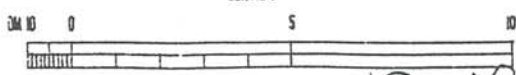


*Björn Fredholm*

Skaffade in 4.7. 1941  
Gunnar Wetterlin



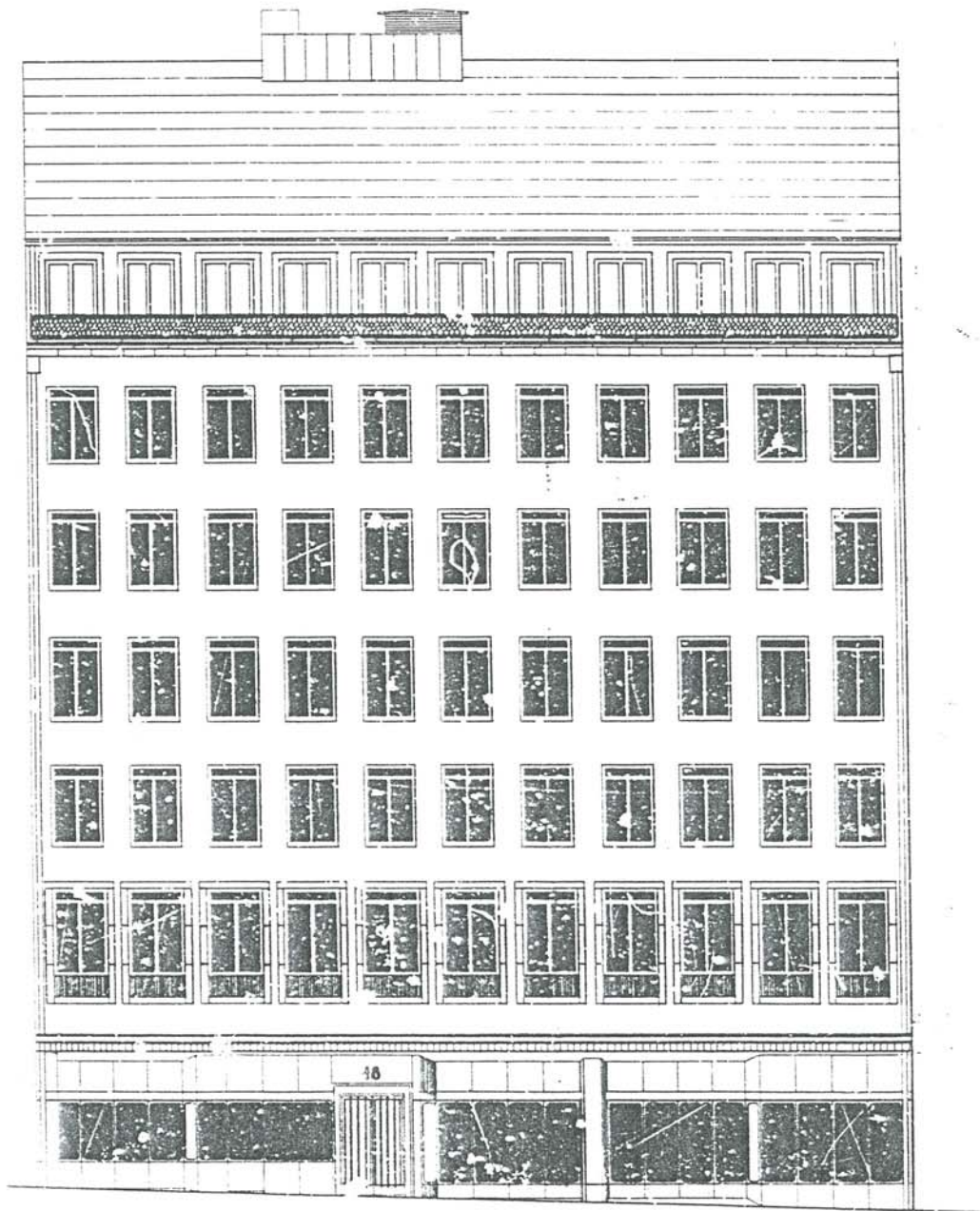
KVARTERET HUMLEGÅRDEN № 17  
SEKTION



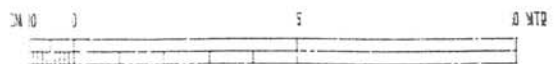
1941

Stad 17

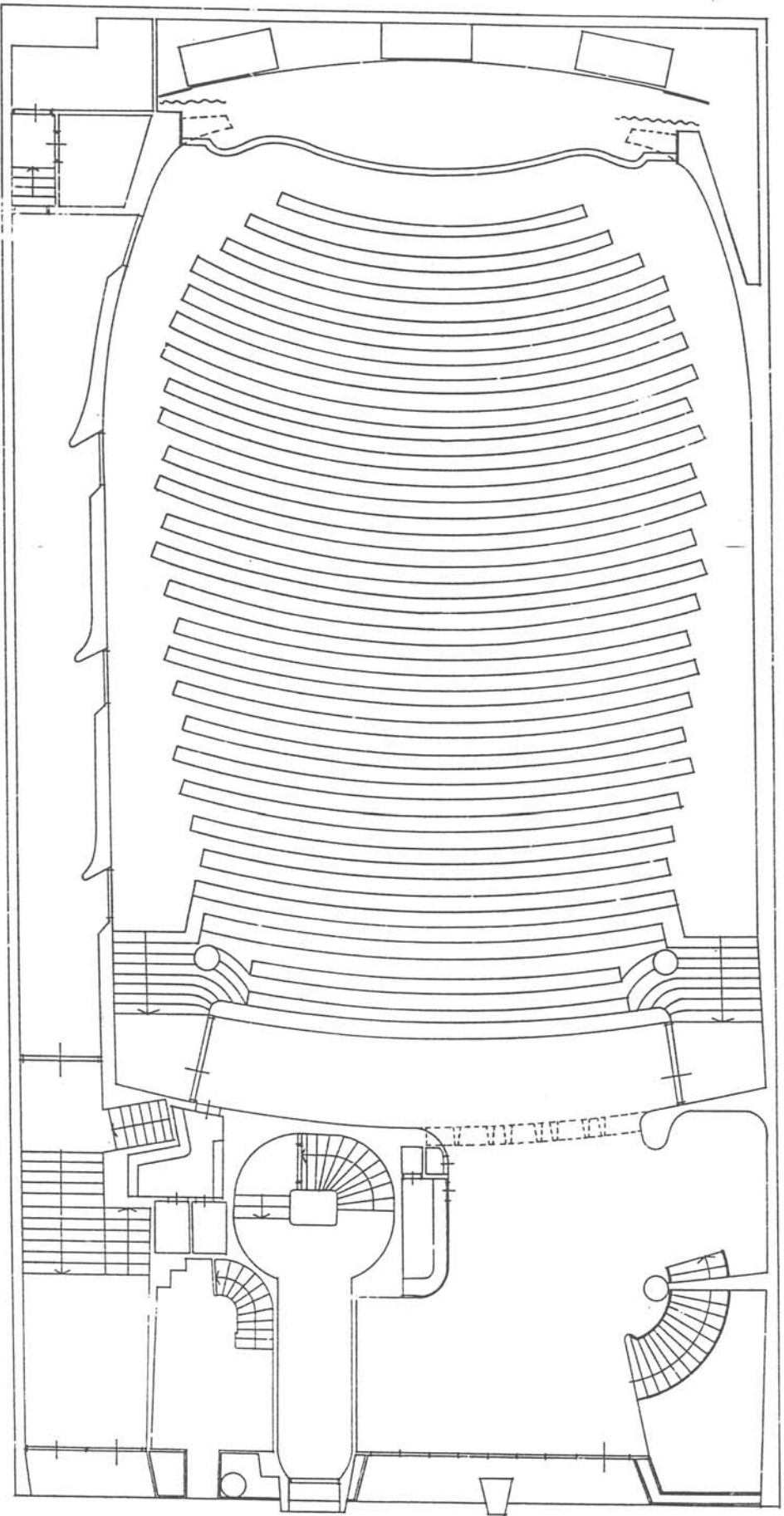
Urbanstudier



KVARTERET HJULGÅRDEN N° 17  
 GATUFASAD



*Handwritten signature or initials*



PLAN  
Skala 1:100

ÖVANDRÅENDE ÅNDRINGSARBETEN INOM  
FÄSTIGHETEN GODKÄNNED:

STOCKHOLM, D. 16.10.1965

*W. H. ...*  
-7

PARKTEatern, ÖTTERGATAN 16

TOMT NR 17, KV HUMLEGÅRDEN, ÖSTERMALM  
STOCKHOLM

FÖRSLAG TILL ÄNDRING AV SCENOMFATTNING

Skala 1:100

STOCKHOLM DEN 15.10.53

*W. H. ...*

*W. H. ...*

