

Att köra film på



Från påslag

till att det är bild och ljud

i en mörk salong

Välkommen till Rivieras Maskinrum

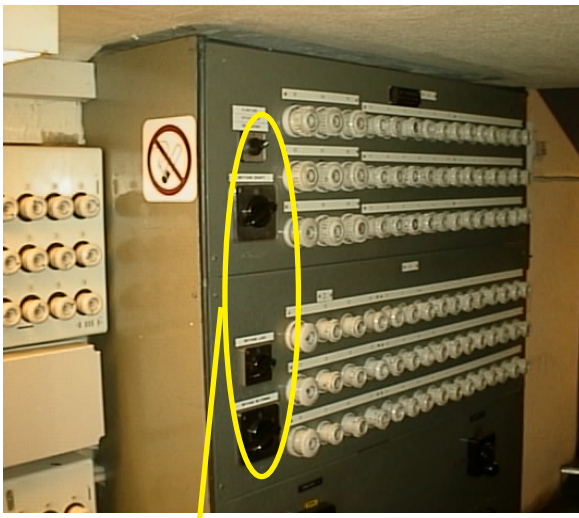
Maskinrummet hösten 2000



Projektorerna är 2st DP 70.
Riviera kan köra 70mm

Riviera har ingen stolpe, utan kör på riktigt med filmhjul
och skift, dock med automatik.

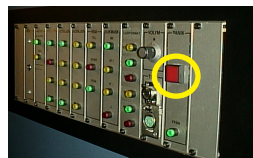
Få igång maskinrummet med 4 st påslag



Dessa 4 påslag får igång hela maskinrummet

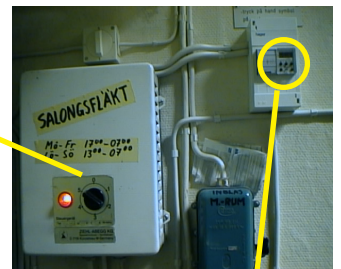
Fläktmotorn får ström från huvudbrytare

Man kan tända / släcka Panikljuset från maskinrummet, vid den Högra projektorns Ridå & ljus panel. Elcentralen vid kassan, kontrollpanelen i salongen.



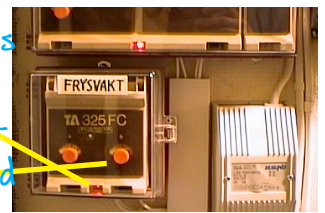
I princip sköts salongsfläkten automatiskt men om inte så gäller följande.

Fläktens hastighet regleras här. Fläkten är på när lampan lyser. I normalfallet så skall den stå på högsta hastighet. Endast om det är mycket kallt ute kan man dra ner på hastigheten.



Salongsfläkten styrs automatiskt från tidurets knapp märkt med handsymbol. Detta behövs endast om du skall köra på tider utöver de inställda.

Om fläkten stannat p.g.a. att frysvakten löst ut så lyser INTE denna lampa. Börja med att ställa vredet för fläktens hastighet till noll. Återställ sedan frysvakten med resetknappen, vrid den åt höger och sedan tillbaka igen. Vrid sedan upp hastigheten på fläkten MEN till en lägre hastighet än tidigare.



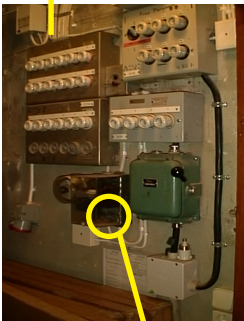
Om det inte skulle fungera ändå kontrollera att motorskyddet inte löst ut, det sitter i värmecentralen beläget innanför förrådet, bakom den röda plåtdörren.

Publika utrymmen Tänd / Släck

Foajéns Elcentral



Elcentralen vid kassan.



Neonanläggningens Tidur finns i skrubben snett emot kassan. Dörren är ej låst. Manuell tändning och släckning görs med den röda knappen som sitter ovanpå tiduret.



Dessa 3 brytare används när sista föreställningen är igång och man vill dämpa ner belysningen i foajén.

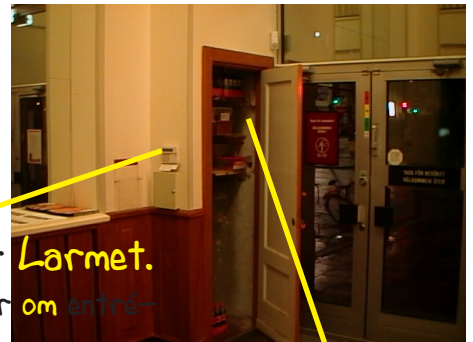
På & Av Huvudbrytare sätter på all belysning i foajé & kassan och personalrum, samt nödbelysning.

Värmebläktarna ovanför entrédörrarna till/från.

Brandsläckare finns här och i maskinrummet. och vid höger sidas insläpp balkong.

Panikljuset Till & Från

Kodboxen för **Larmet.** Sitter till vänster om entrédörrarna.



Entrédörrarna, låsa / öppna. Dörrarna har elektriskt motorlås. Knappen för att låsa / låsa upp. Sitter i "läskedrycks-skrubben". Den dörren är låst. Nyckeln finns i nyckelskåpet placerat i personalrummet.

"Dörröppnarknappen" sitter mellan entrédörrarna.

Ljud

Riviera har Dolby SR, Samt DTS

Volym

Reklamfilm/trailers volym ca 4,5

är inställd på fjärrkont. i salongen.

Huvudfilmen ca 7



O.B.S

För att förstärkeriet ej skall bli för varmt måste bordsfläkten vara på och riktad mot förstärkaren och luckorna som är öppna förbli öppna.



När du skall ha mikrofonen måste du Bygga mellan scenen, eller kontrollpanelen Beroende på var du vill ha micken

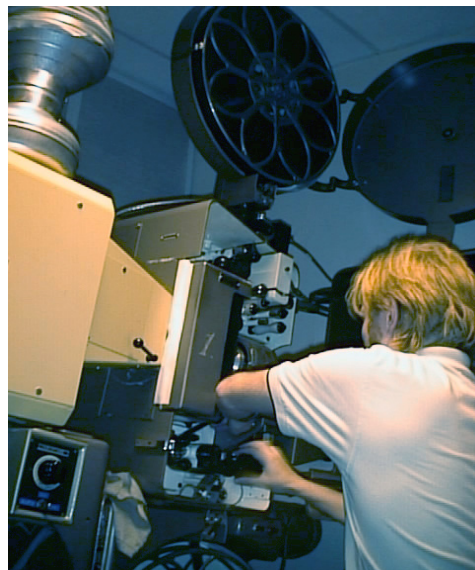
Mikrofonen ligger på skrivbordet i maskinrummet.

Uttag för mikrofon finns vid kontrollpanelen på Parkett och vid scenens högra sida. Där skall även mikrofonsladden ligga.

För att koppla in micken tryck in "mag x".

För att spela musik från band eller CD tryck in "non synk".

Ladda Projektörerna & kör fram till Startläget



Objektivskåpet

Sitter mitt emot proj Y

Lampan tänds automatiskt vid start,

Reklamprojektorn Y

Den högra

Ladda reklamrullen och kör fram en liten bit. Men ej förbi Start.

Glöm ej att slå ifrån tändningen av lampan när du kör fram till "startläget"! Det görs med vippbrytaren som sitter på stativet till vänster om dig när du laddar. Glöm ej att ställa tillbaka när du har kört fram.



Reklamrullen körs i projektor Y

Reklamfilmen med tillhörande trailers ligger i filmådan vid spolbordet

Returspola som omvänd spolning



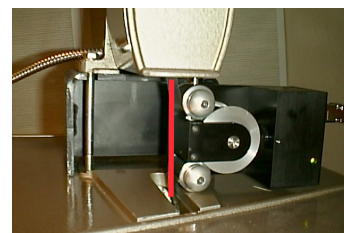
Huvudprojektorn X

Den vänstra

Ladda första rollen av långfilmen och kör fram till ca start, men ej förbi.

Glöm ej att slå ifrån lamptändningen, när du kör fram till "startläget", samt att inte glömma att slå tillbaka densamma innan du går ner och "river in".

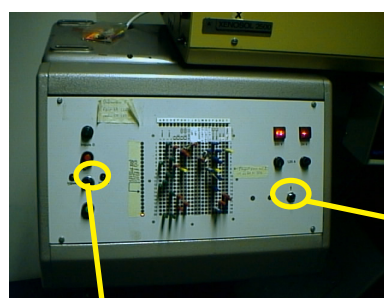
Startläge för Rulle 2 och 3 osv. är 8:an.



Om filmen inte har DTS, gå rakt ner med filmen

OBS

Riviera har matrixen programmerad för 3 hjul. Är filmen bara på 2 hjul, måste man stega fram matrixen manuellt, så att avslutningen blir rätt. Om filmen är på två hjul, så är det markerat med en tejp på matrixen.



Icke aktiv & aktiv

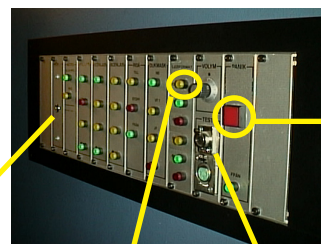
Strömbrytare Till/från skall stå i uppfält läge behöver ej röras

Tips



Dukmaskens lägesbrytare ger rätt format bara om masken utgår från det minsta formatet.

För att aktivera kontrollpanelen; tryck in en nyckel el. dyligt i hålet.



Panik Nödljus

Fjärrvolymen skall vara aktiverad när Reklamfilmen körs, och urkopplad när Huvudfilmen börjar.

Mikrofonuttag. Byglas i maskinrummet om det skall fungera här.

Programmeringstejpa på RIVIERA

Grundprogrammering av

Huvudfilmen

två tejpar i början

1:a efter start, *salong mörkt*

2:a tejpens vid 3:an, *inskift, ridå isär.*

Tre tejpar i slutet av varje hjul

1:a tejpens 6,5m från sista bild,

ca 5,5 varv på uppspolningshjulet

2:a tejpens ca 45 cm från sista bild

3:e tejpens, stopptejpens ca 50 cm

från filmremsans slut.

Tre tejpningar i slutet av filmen

1:a tejpens vid början av sluttexterna

2:a tejpens ca 12 varv på filmhjulet från sista bild

3:e tejpens ca 45cm från sista bild

4:e tejpens är stopp i maskin tejpens.

Reklamrullen

2 tejpningar i början

1:a tejpens vid 8:an, *salong mörk*

2:a tejpens vid 3:an, *inskift*

2 tejpar i slutet av rullen

1:a tejpens ca 12 varv på uppspolningshjulet

2: tejpens ca 45 cm från sista bild

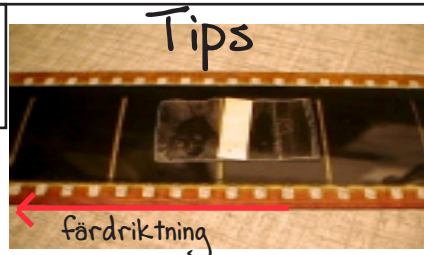
ingen stopp tejpning på reklamrullen.

Ridån. Går isär/ihop på ca ___sek

det är lika med ca ___m motsvarar

13 varv på filmhjulets kärna.

Motorskydd för ridå, dukmask
sitter bakom scenen på höger sida.



för att lättare få bort programmeringstejpens från filmen när den skall ner, så vik en flik i ena änden. Sätt tejpens längsmed filmen med den ovikta änden mot "fördriktningen".

Säkerhet

Utrymningsvägar

Längst fram på vänster sida parkett.

Balkongens nödutgång är också på vänster sida, med trappor ner till parketts utrymningsväg, som mynnar ut på Sveavägen.

Kolla innan förest. Reservutgångens dörrar, att dessa går upp lätt. Dörrstoppet kan komma fel och ta emot.

Brandlarm

finns ej installerat.

Brandsläckare

Finns vid elcentralen bredvid kassan och till höger om ingången vid balkong, samt i maskinrummet.

Nödbelysning

centralen är belägen vid ingången till maskinrummet i:a dörren rakt fram.

Trapp & ledbelysningen

går på huvudbrytaren vid kassan.

Övrigt

som är lite speciellt med Riviera.

Tel. till folk som kör, har kört på Riviera tidigare eller som kan assistera på annat sätt.

Tips

När kvällen är slut låt alla salongsdörrar vara uppställda. Framförallt maskinrumsdörren så att värmen vädras ut.



Vintertid

När det är minusgrader ute låt kranen i maskinrummet rinna litegrann, för att förhindra att ledningen fryser. Vilket den kommer att göra annars.

Skruvmejseln till skyltskåpen är en torxmejsel, den ligger på nyckelskåpet i personalrummet.

Reservdelar maskin

Projektorer-----
Vanliga lampor-----
elproppar-----
glasrörssäkringar-----
skenor/sammetsband till projektorerna-----

Övrigt som är bra att veta

Ligger i spolbordet

fläktrummet ingång balk. 1:a dörren till höger

skåpet ovanför skrivbordet

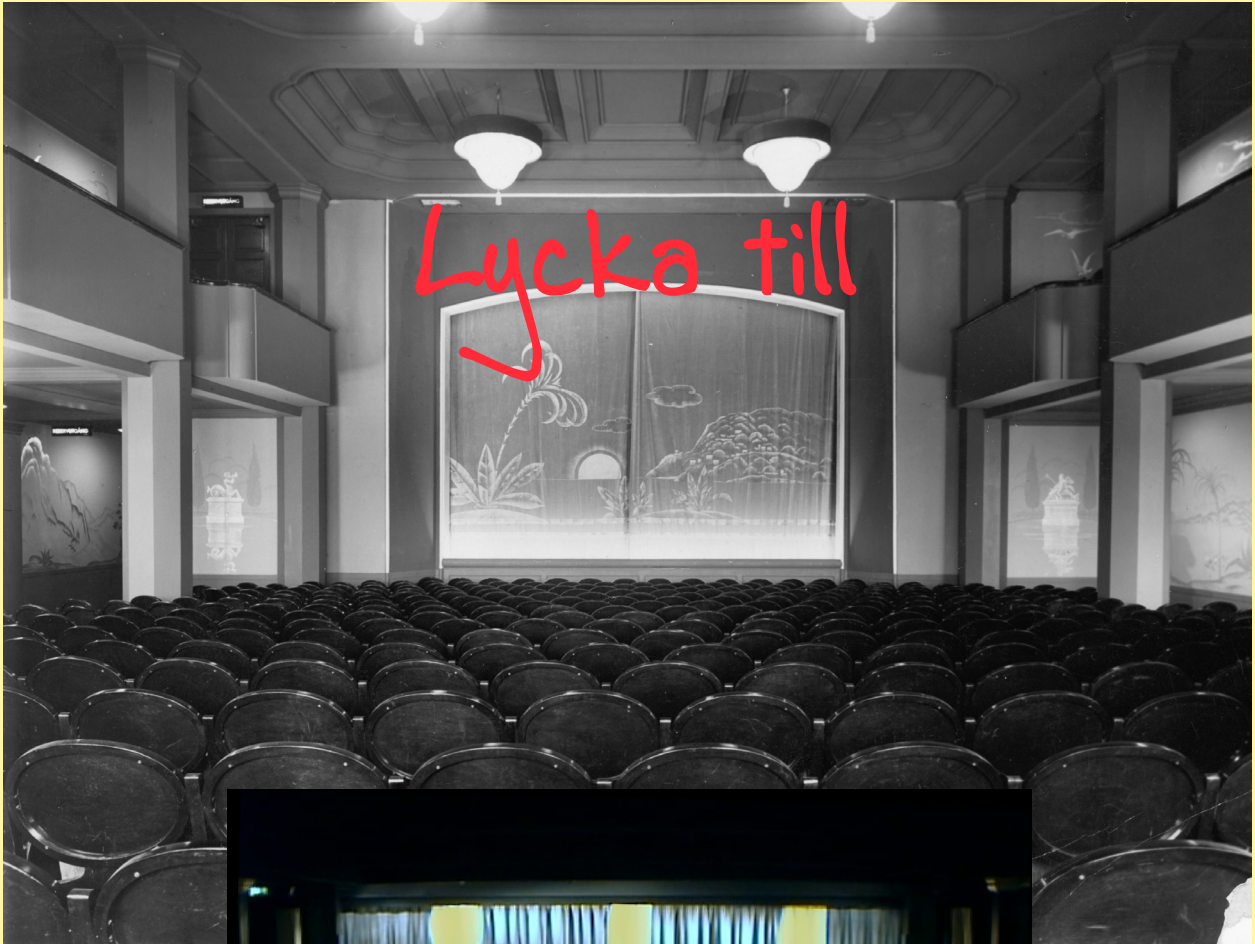
skåpet ovanför skrivbordet

skåpet ovanför skrivbordet

Filmförsändelser

hämtas / lämnas i Personalrummet
bakom kassan





BIO

BIOGRAFERNA
MITT I STAN



Tel: 789 60 45
Fax: 789 60 55
Sveavägen 52

PARK **RIGOLETTO** **RIVAL** **RIVIERA** **RÖDA KVARN** *Saga*